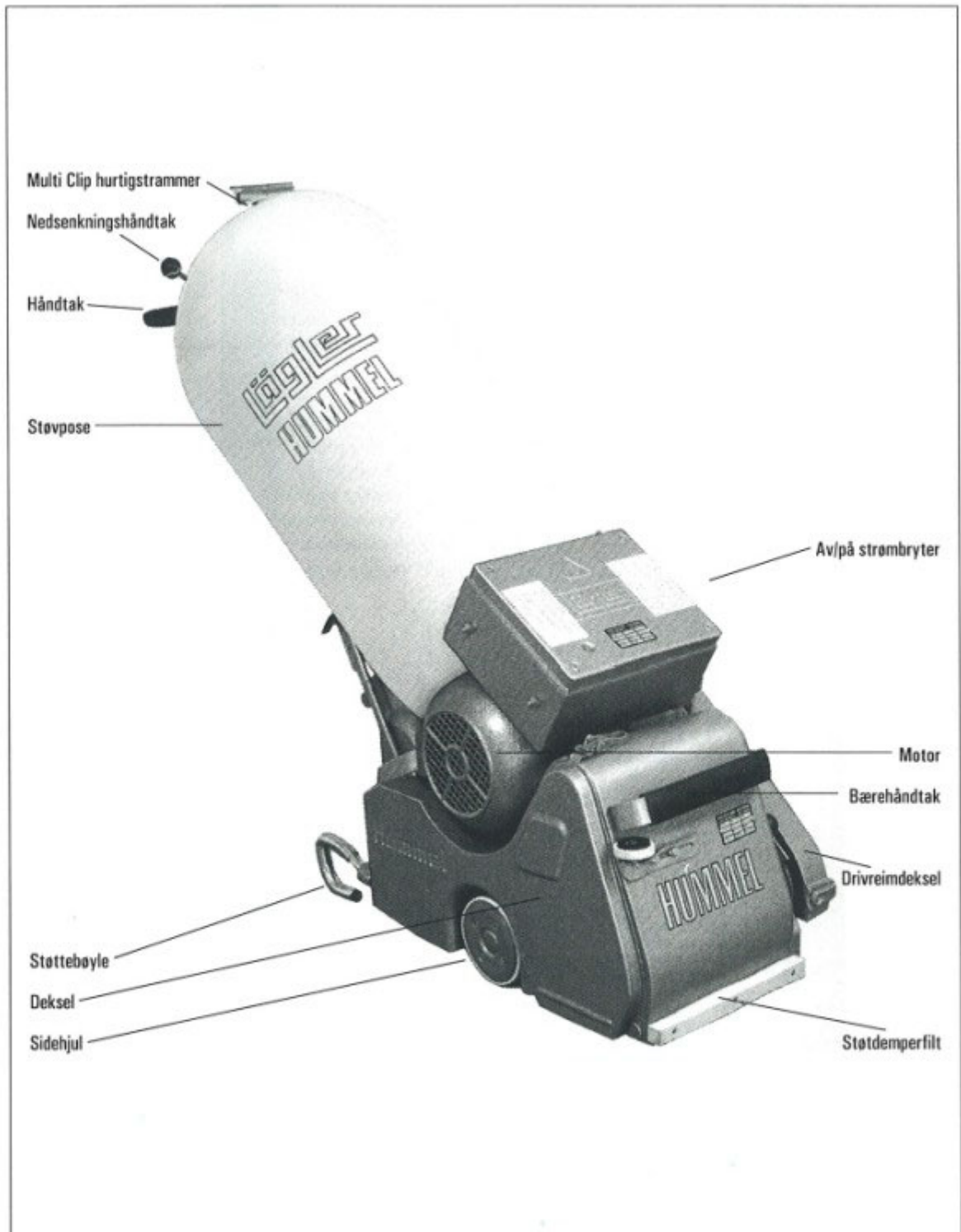


Betjening
Vedlikehold
Sikkerhet

Lägler



HUMMEL



Bilde 1: Maskindeler på båndslipemaskinen HUMMEL.

1. Innledning

Du har bestemt deg for et kvalitetsprodukt fra LÄGLER. Vi ønsker deg all suksess med din nye HUMMEL. Maskinen er produsert med nyeste teknologi. Alle produkter fra LÄGLER gjennomgår en grundig kontroll og prøving før de forlater bedriften.

Les gjennom hele bruksanvisningen før du for første gang starter med HUMMEL. Bruksanvisningen inneholder viktige bemerkninger om arbeidssikkerhet, og kommer til å besvare mange av dine spørsmål, slik at du kan arbeide med maskinen uten problemer. Om noe ikke kan besvares av bruksanvisningen kan du lese videre i slipeveiledningen, eller kontakte din leverandør, som er fortrolig med HUMMEL, og som gjennom oss har fått en kvalifisert skolering. Leverandøren kan komme med gode råd.

1.1 Maskinens oppbygning

I illustrasjon 1 (side 2) har vi merket og navngitt de viktigste maskindelene på en HUMMEL. Bruk gjerne litt tid på å bli kjent med maskinen.

1.2 Beskrivelse av maskinen

HUMMEL båndslipemaskin arbeider med en kontaktslipevals med spesialprofilert gummibelegg. Båndstrammingsanordningen med integrert automatisk regulerende båndføring befinner seg loddrett over slipevalsen. Arbeidssonen dekkes av maskindekselet og det avtakbare sidedekselet. Elektromotoren sitter fastmontert på maskindekselet i et motorbraket. En strømkabel leder til koblingsboksen. En motorstrømbryter med posisjonene START/DRIFT og TEST befinner seg på bryterboksen. Reimdriften befinner seg på venstre side under reimdekselet. Maskinen flyttes ved hjelp av et svingbart trinsehjul bak og to sidehjul. Støvposen er festet på oversiden av kabelholderen sammen med to håndtak og nedsenkningshåndtaket.

1.3 Riktig bruk

Båndslipemaskinen HUMMEL egner seg for sliping av tre- og korkgulv, kunstige skøytebaner, Tartan-baner og sportsgulv med gummibelegg. Med en spesialutførelse er sliping av metallflater mulig.

Enhver annen bruk er ikke lov uten produsentens aksept.

Innholdsfortegnelse:

1.	Innledning	3
1.1	Maskinens kjennetegn	3
1.2	Beskrivelse av maskinen	3
1.3	Riktig bruk	3
1.4	Advarsel om feil bruk	4
1.5	Sikkerhetsbeskyttelse	5
2	Tekniske data	5
3	Oppstart	7
3.1	Klargjøring av maskinen	7
3.2	Start av maskinen	8
3.3	Stopp av maskinen	8
4	Å arbeide med HUMMEL	9
4.1	Brukertips	9
4.2	Bytte av slipebånd	9
4.3	Regulering av slipevalstrykket	10
4.4	Tømming av støvposen	10
5	Transport og lagring	11
5.1	Demontering av maskinen	11
5.2	Sammensetting etter transport	12
5.3	Lagring	12
6	Vedlikeholdsarbeid	13
6.1	Rengjøring og stell	13
6.2	Smøring	15
6.3	Kontroll og reguleringen av slipebånd	15
6.4	Kontroll av maskinstillingene	16
6.5	Kontroll av støvoppsuget	17
6.6	Utskiftning av slitte deler	17
6.7	Regelmessige kontroll- og vedlikeholdsarbeider i henhold til ulykkeforebyggende forskrifter	21
7	Feilsøking	22
8	Generelle sikkerhetsanvisninger	23
	Reserveleder	26
	Servicepass	39
	Konformitetserlæring	40

Båndslipemaskinen HUMMEL er bare beregnet på tørrsliping. Utfør aldri våtsliping med HUMMEL (livsfarlig)!

1.4 Advarsel om feil bruk

Les nøye igjennom fareadvarslene og forsikre deg om at kolleger og medarbeidere er innforstått med disse. Ellers kan du eller andre komme til skade.

Start aldri maskinen når den er lent bakover.

Anvend bare originalverktøy, -tilbehør og -deler fra LÄGLER beregnet til HUMMEL. Ingen garanti for andre deler blir god tatt! Dessuten kan skader på maskinen, arbeidsflaten eller deg selv bli resultatet.

Vær nøye med at støvposen er montert riktig for å unngå en unødvendig og helseskadelig støvbelastning for bruker og omgivelsene.

Feilaktig transport kan føre til maskinskader.

For å unngå ild- og eksplosjonsfare må støvposen tømmes, og innholdet deponeres utendørs etter endt arbeid.

Hold strømkabelen utenfor slipeområdet for å unngå skader på kabel, og personlige skader.

For å unngå risikoen at maskinen startes uten kontroll må støpslet dras ut av kontakten etter bruk.

For å unngå elektriske feil bør en sikkerhetskontakt med jordfeilbryter benyttes (art.nr. 000.01.65.010).

Ved riktig og ansvarsfull bruk av maskinen vil støvgrensene alltid overholdes. Når støvposen skal tømmes bør du bruke en støvmaske.

1.5 Sikkerhetsinnretninger

Når maskinen er på finnes det tross alle sikkerhetsanordninger en skaderisiko. Ta derfor aldri med hendene i roterende verktøy og maskindeler!

Følgende maskindeler er sikkerhetsdeler og må derfor alltid være i uklanderlig stand.:

Tetningsfilt:	Støvbeskytter.
Sidedeksel:	Støvbeskytter, beskyttelse mot slipebåndet.
Maskinhus:	Beskyttelse mot slipebåndet.
Reimdekse:	Beskyttelse mot kilereimen.

2. Tekniske data

Produsent:	Eugen Lägler GmbH
Maskintype:	Båndslipemaskin
Serienummer:	Se baksiden
Produksjonsår:	Se baksiden
Motortype:	Enfases vekselstrømsmotor
Spenning:	230 V
Frekvens:	50 Hz
Effekt:	2,2 kW
Sikring:	16 A
Isoleringsklasse:	B
Sikkerhetsstyr:	Null-spenningsutløser, termostømbryter som overbelastningssikring i motoren
Startskondensator:	60 μ F
Driftskondensator:	40 μ F
Valsediameter:	\varnothing 175,5 mm
Omdreining pr. min.:	2400 1/min
Vekt, maskinhus:	41 kg
Vekt, motor:	34 kg
Vekt, foringsrør:	4 kg
Totalvekt:	79 kg
Lengde:	1040 mm
Bredde:	360 mm
Høyde:	1000 mm
Støvbelastning på arbeidspl.	< 2 mg/m ³
Støynivå:	76 dB (A)

Merk:

Ovenfornevnte data er basert på maskiner som benyttes i Tyskland. Eksporterte maskiner kan ha andre verdier, dette vil i så fall fremgå av motorens merking.

Anvendningsområde

Sliping av tre- og korkgulv, kunstige skøytebaner, Tartan-baner og sportsgulv med gummibelegg. Med en spesialutførelse er sliping av metallflater mulig.

Ikke beregnet for

Våtsliping.

Grunnutrustning

Driftsklar maskin, støvpose, Multi Clip hurtigstrammer for festing av støvpose, kabelstøtte, skjøtekabel 3x2,5 mm² -10 meter lang, O-ring som sugavlastning, bruksanvisning og sikkerhetsanvisninger, verktøyveske komplett med ringnøkkel SW 13/10, gaffelnøkkel SW 17, inner6kantnøkkel SW 5 og SW 6, innstillingsmal, valsenøkkel, fettpresse, sikkerhetsreim og støvmaske.

Spesialtilbehør

Bærereim (art.nr. 100.00.55.100), transcart (art.nr. 720.00.000.100), hørselsvern Pocket (art.nr. 000.01.10.021), sikkerhetskontakt med jordfeilbryter (art.nr. 000.01.65.010).

Henvisning om støynivå

Gitte verdier er emisjonsverdier og betyr ikke dermed sikre arbeidsplassverdier. Selv om det finnes en korrelasjon mellom emisjons- og immisjonsverdier kan man ikke dermed slutte hvorvidt videre sikkerhetstiltak er nødvendig. Støynivået influeres av støyens varighet, rommets betingelser, andre støykilder som for eksempel andre maskiner og tilleggende arbeidsprosesser. Tillatte støygrenser på arbeidsplassen kan dessuten variere fra land til land. Denne informasjonen har til hensikt å gjøre det mulig for brukeren å identifisere farer.

Slitasjedeler

Kontroller følgende deler for slitasje regelmessig for alltid å kunne arbeide sikkert og optimalt:

- Skjøteledning (art.nr. 000.65.53.251) fornyes hvis den kommer til skade.
- Motorkabel (art.nr. 000.65.43.251) fornyes hvis den kommer til skade.
- Tettningsfilt (art.nr. 100.01.02.100) fornyes hvis den blir utslitt eller kommer til skade.
- Multiclip hurtigstrammer (art.nr. 000.01.40.110) fornyes hvis den kommer til skade.
- Drivreim (art.nr. 000.71.26.087/ art.nr. 000.71.24.065) fornyes hvis den er utslitt.
- Slipevalse (art.nr 120.40.00.100) fornyes hvis den blir utslitt eller kommer til skade (ved daglig bruk bytte hvert/annenhvert år).
- Deksel (art.nr. 100.45.12.105) fornyes hvis det kommer til skade.
- Støvpose (art.nr. 100.00.80.105) fornyes hvis den blir utslitt eller kommer til skade.
- O-ring som sugavlastning (art.nr. 000.01.40.011) fornyes hvis den kommer til skade.
- Bakhjul (art.nr. 100.18.09.105) fornyes hvis det blir utslitt eller kommer til skade.
- Sidehjulsdeksel (art.nr. 100.05.02.100) fornyes hvis den er utslitt eller kommer til skade.

3. Oppstart

Dette avsnittet beskriver hvordan man tar i bruk sin HUMMEL på arbeidsstedet. For å unngå funksjonsfeil og skade må man gå frem i følgende rekkefølge. Før du setter igang første gang bør du ha fått en instruksjon fra din forhandler.

3.1 Klargjøring av maskinen

- 1 Pakk ut maskinen forsiktig. Pass på at pakningsmaterialet kastes med hensyn til miljøet.
- 2 Sett i føringsrør i dekselets åpning, og nedsenkningsstaket i maskindekselets stangunderdel.
- 3 Dra til vingeskruen og vingemutteren.
- 4 Løft valsen fra gulvet ved å aktivere nedsenkningshåndtaket.
- 5 Monter kabelstøtten i konsollen på føringsrørets overside.
- 6 Fest støvposen med Multi Clip hurtigstrammer på enden av føringsrøret, og se til at føringsrøret ikke er blokkert.
- 7 Ta sidedekslet på høyre side av.
- 8 For å legge på et slipebånd dras spaken på motsatt side oppover slik at spennvalse senker seg.
- 9 Legg slipebåndet på slik at valsen dekkes jevnt.
- 10 Trykk ned spaken for å stramme slipebåndet.

Pass på!

Start aldri motoren før slipebåndet er strammet!

- 11 Monter sammen motorkabelen og skjøteledningen.
- 12 Sett kontakten i et 230 V vegguttak med tilstrekkelig sikring og eventuelt med en sikkerhetskontakt.



Bilde 2: Når føringsrøret settes i må nedsenkningshåndtaket tres ordentlig i.



Bilde 3: Etter montering av føringsrøret dras vingeskruen og...



Bilde 4: ...vingemutter ordentlig til.



Bilde 5: Monter kabelstangen i brakettens senterhull.



Bilde 6: Monter støvposen og fest den ordentlig. Bruk Multit Clip hurtigstrammeren.



Bilde 7: Senk spennvalse ved å dra spaken oppover og...



Bilde 8: ...skyv inn et slipebånd så langt over slipe- og spennvalse at slipevalse dekkes fullstendig av båndet.



Bilde 9: Spenn båndet ved å slippe ned spaken.

13 Før Du lukker igjen dekslet, kontroller at slipebåndet går riktig. For å gjøre dette kjører Du maskinen i 2 sekunder i TEST-posisjonen.

Skulle en etterjustering være nødvendig følges instruksjonen i avsnitt 6.3 *Slipebåndsregulering*.

Advarsel!

Ta aldri på det løpende båndet! Pass på ved testkjøringen at ingen løstliggende gjenstander kan dras med. Dette kan føre til store personskader og skader på maskinen!

14 Lukk igjen dekslet.

Maskinen er nå driftsklar.

Før du for første gang arbeider med maskinen bør du ha gjennomgått opplæring fra din leverandør.

3.2 Start av maskinen

Maskinen kan startes etter forberedelsen. For å starte maskinen må startknappen holdes inne i ca. 2 sekunder -til motoren har oppnådd full omdreiningshastighet.

La aldri maskinen gå uten tilsyn, og dra ut støpselet når arbeidet er ferdig.

For lang kjøring med bryteren på start forkorter startskondensatorens levetid. Når motoren oppnår full fart må du slippe startknappen. Bryteren stiller seg automatisk på DRIFT.

Dersom motoren skulle starte dårlig på grunn av ekstrem kulde, skal drivreimene slakkes før start ved å løsne ringskruen. Med slakkere reimer er det lettere å starte. Når motoren har oppnådd en høyere temperatur strammes igjen reimene ved hjelp av øyeskruen.

3.3 Stopp av maskinen

For å stoppe maskinen stilles strømbryteren på 0.

4. Å arbeide med HUMMEL.

4.1 Brukertips

Dype slipespor på grunn av for grovt slipepapir kan unngås ved å ta første slipingen med et så fint papir som mulig.

Gjennomfør en testsliping med korning 50 i forhold til korning 60 (prøv flere testbaner). Dersom denne testen faller tilfredsstillende ut, og man kan forvente seg et godt resultat innen rimelig tid, er det best å begynne slipingen med denne grovheten.

Unnvik igjenstående slipespor etter tidligere brukte korninger ved å følge finhetsgradene nedover, og ikke hoppe over mer enn en korning.

Støvsug etter hver sliping. Rengjør hjulene før hver nye arbeidsøkt.

Anvend slipebånd med butt skjøt og teip for å unngå risting.

Begynn hver sliping etter bytte av slipebånd i de mørkeste delene av rommet for å slippe av båndets første aggressivitet.

Slip alltid fra venstre til høyre. På den måten er det venstre hjulet alltid på nyslipt gulv, overflaten blir jevnere for hver sliperunde, og man unngår bølger. En slipebane innebærer en fram- og tilbakekjøring i samme spor uten forskyvning. Unngå forskyvning av banen på mer enn 85% av valsens bredde.

Ytterligere interessante og viktige tips kan finnes i LÅGLERs bruksteknikkbrosjyre «Sliping av tregulv». Svar på brukertekniske spørsmål gis på telefon 23 24 48 00 eller på faksnummer 23 24 48 49.

4.2 Bytte av slipebånd

Alt etter arbeidsforholdene bytter man finhetsgradene på slipebåndene. For å bytte slipebånd gjør man følgende:

- 1 Slå av motoren.
- 2 Dra støpselet ut av kontakten før alt arbeide på maskinen.
- 3 Fjern sidedekslet.



Bilde 10: Før slipebåndet byttes må spennvalsen slippes ned. Dra i spaken.



Bilde 11: Bytt det utslitte slipebåndet og...



Bilde 12: ...glem aldri å spenne slipebåndet, ellers kan skader oppstå!

Advarsel!

Start aldri maskinen før slipebåndet er strammet.



Bilde 13: Etter utført bytte av slipebåndet skal dekselet igjen settes på plass.

- 4 For å slakke slipebåndet dras spaken på motsatt side oppover slik at spennvulsen senkes.
- 5 Bytt slipebåndet.
- 6 For å stramme slipebåndet dyttes spaken nedover.
- 7 Sett støpselet tilbake i kontakten.
- 8 Før du lukker dekselet, kontroller at båndet går riktig. Kjør maskinen i ca. 2 sekunder på TEST for å forsikre deg om at alt er riktig.

Dersom en etterjustering skulle kreves, følg instruksjonen i avsnitt 6.3 *Slipebåndsregulering*.

9 Lukk dekselet

Nå kan neste slipeomgang gjennomføres med maskinen.

4.3 Regulering av slipevalstrykket

Med håndtaket kan tre slipevalstrykk velges. Disse er markert med GROV/MIDDELS/FIN.

Betegningene på trykknivået er sammenfallende med finhetsgraden på slipebåndene. Slipningstrykket skal tilpasses dette, og minskes med finere slipebånd. Med en slik innstillingsmulighet kan man tilpasse valsetrykket etter omstendighetene.

Eksempel: 1. sliping K50 med innstilling GROV
tilsvarer 1. sliping K40 med innstilling MIDDEL.

For å unngå slipegroper ved sliping av myke gulv skal slipevalsetrykket minskes og arbeidsbevegelsen økes.

4.4 Tømming av støvpose

Støvposen skal tømmes senest når den er en tredjedel full for å unngå en dårligere oppsugingsevne. Ved tømming av støvposen skal støvmaske benyttes.



Bilde 14: Med innstillingsspaken kan ulike slipevalstrykk stilles inn.

Advarsel!

Etter sliping skal støvposen alltid tømmes, og innholdet skal oppbevares på et brannsikkert sted, helst utendørs.

5. Transport og lagring

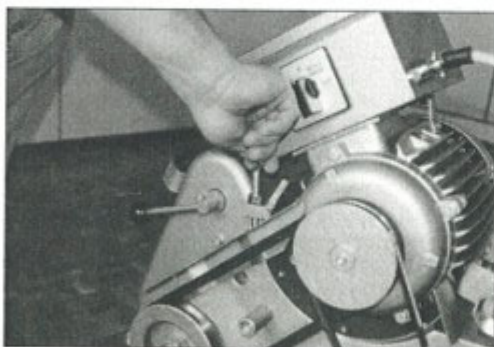
5.1 Demontering av maskinen

Før transport skal maskinen deles i tre deler: Føringsrør, motor og maskindeksel. Alle de tre delene må ved transport i for eksempel varevogn være sikret. Ved manuell transport på gater og gangstier anvender man transportvognen Tran Cart (art.nr. 720.00.00.100) for å beskytte hjul og valse.

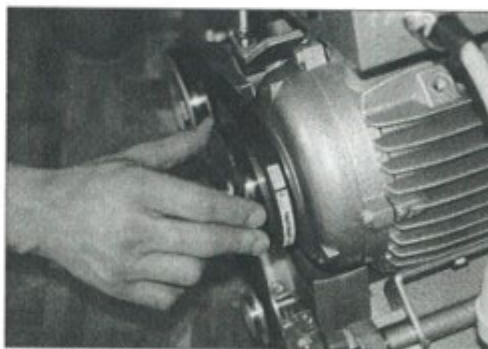
- 1 Stopp maskinen og dra ut støpselet av veggkontakten.
- 2 Løsne vingeskruen og vingemutteren, og dra føringsrøret ut av maskindekslet.
- 3 For å ta bort drivreimen åpner man reimdekselet. Slakk drivreimen ved å løsne øyeskruen.
- 4 Ta bort reimen for støvsugingen ved å vri motorreimskiven, og slik la den hoppe fra reimskiven. Pass på fingrene (fare for klemming)!
- 5 Sett valsenøkkelen (verktøyvesken) på den undre reimskiven og vri valsen medsols mens du lar drivreimen hoppe av reimskiven. Vri aldri i motsatt retning siden skrueforbindelsen kan løsne! Pass på fingrene (fare for klemming)!
- 6 Løsne motormutterne og ta motoren av maskinen; mutrene behøver ikke fjernes helt.



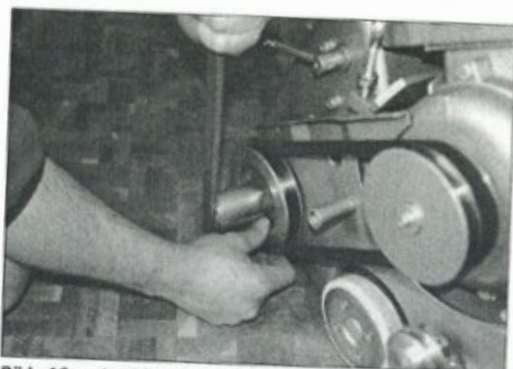
Bilde 15: Etter at vingeskruen og vingemutteren på staget er løsnet kan føringsrøret dras ut av maskinen.



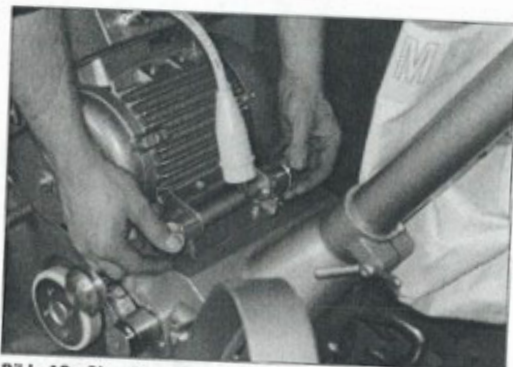
Bilde 16: Spenn deretter av kilereimen ved øyeskruen,...



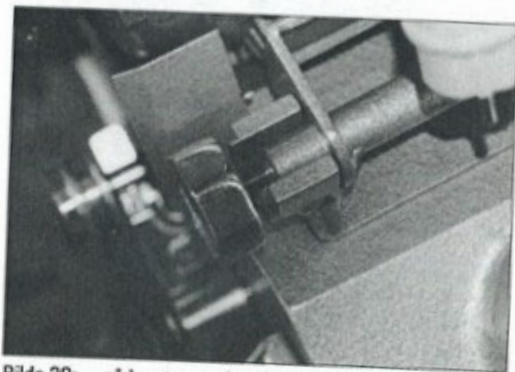
Bilde 17: ...ta bort støvsugingsreimen og...



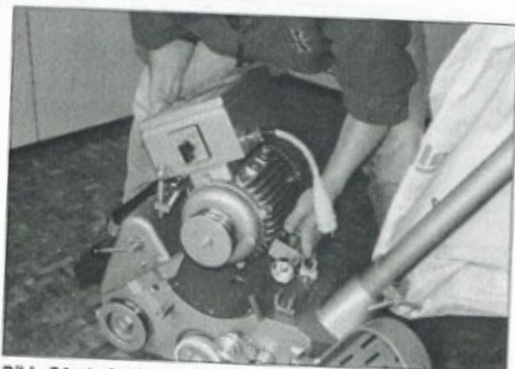
Bilde 18: ...la drivreimen hoppe av den undre reimskiven. Dersom det er nødvendig kan man benytte valsekkelen til hjelp, men vri den bare medsols slik at skrueforbindelsen ikke løsner.



Bilde 19: Skru løs motormutterne...



Bilde 20: ...så langt som vist. Ikke mist dem.



Bilde 21: Løft så motoren av slipemaskinen. Spar ryggen og bruk beina når du løfter.

- 7 Løft motoren ut av maskinen, og sikre den for transport.

Proff-tips:

Sett maskinen på en pall dersom den skal stå lenge. Dette for at ikke hjulene skal bli urunde. Legg en trebit mellom underlaget og maskinen under transport for å unngå skader på underdelen ved transporten.

5.2 Sammensetting etter transport

Ved sammensetting av HUMMEL etter transport skal man gå frem i følgende rekkefølge:

- 1 Sett motoren i motorlagerblokken og dra til med motormutterne.
- 2 Legg på drivreimen og stram ved hjelp av øyeskruen.
- 3 Sett på reimdekslet.
- 4 Sett i føringsrøret i dekslets åpning samtidig med nedsenkningshåndtaket i maskindekslets stangunderdel.
- 5 Skru til vingskruen og vingemutteren.
- 6 Stikk støpselet i en tilstrekkelig sikret 230 V veggkontakt.

Maskinen er nå klar.

5.3 Lagring

Dersom maskinen skal lagres over lengre tid må plassen være garantert tørt og frostfritt uten altfor store temperatursvingninger.

6. Vedlikeholdsarbeid

Nå og da må forskjellig vedlikeholdsarbeid utføres - senest når skader oppdages. Bruk bare originale reservedeler fra LÄGLER. Arbeid på en ren plass med god belysning, og følg denne anvisningen. I verktøysvesken finnes alt verktøy som trengs for å utføre de nedenfornevnte oppgavene.

En sjekk av maskinen tar ikke lang tid, og kan bespare deg for reklamasjoner som kommer på grunn av eventuelle skader på maskinen. Slike sjekker hjelper til med å forlenge maskinens levetid samtidig som det hjelper din sikkerhet.

6.1 Rengjøring og stell

Før arbeidet begynner skal følgende vedlikeholdsarbeid gjennomføres for å slå fast at maskinen fungerer optimalt og at sliperesultatet blir som forventet av høy kvalitet:

- Rengjør spennvalsen og slipevalsen, og kontroller at de ikke er skadde.
- Kontroller båndløpet, og juster riktig inn med et slipebånd av finhetsgrad 120 dersom dette er nødvendig (avsnitt 6.3 Kontroll av slipebåndsreguleringen).
- Rengjør maskinens hjul.
- Kontroller drivreimens stramming, korriger denne med hjelp av øyeskruen.
- Kontroller at nedsenkningshåndtaket beveger seg lett.
- Gjennomfør en optisk kontroll av de elektriske delene (ledninger, koblinger og kontakter).

Proff-tips:

Sett maskinen på en pall dersom den skal stå lenge, slik at ikke hjulene blir urunde.

Merk!

Benytt bare originale reservedeler fra LÄGLER! Bare slik beholder maskinen sin effektivitet. Garanti på uoriginale reservedeler erstattes ikke!



Bilde 22: Ta bort sidedekselet før...



Bilde 23: ...slipevalsen slippes ned, og slipebåndet tas ut.

6.1.1. Aggregatet

Aggregatet skal ved daglig bruk av maskinen demonteres og renses minst en gang i uken. Demontering skjer slik:

- 1 Demonter dekselet.
- 2 Dra håndtaket opp og ta bort slipebåndet.
- 3 Ta ut håndtaket ved å dra den utover.
- 4 Ta ut inner6kantskruene.
- 5 Ta ut aggregatet og rengjør det.

Monteringen skjer i omvendt rekkefølge. Etter at maskinen igjen er montert skal båndløpet kontrolleres ev. stilles inn (avsnitt 6.3).

Regelmessige bytter av slipevalse og spennvalse garanterer konstant kvalitet på arbeidet og effektivitet. Med daglig bruk må delene byttet hvert 1-2 år, eller 3-4 år (se avsnitt 6.6.1 og 6.6.2).

4

14



Bilde 24: Dra ut strammingshåndtaket og...



Bilde 26: Løsne de tre inner6kantskruene, om nødvendig bruk stjernefastnøkkelen som ekstra kraftarm.



Bilde 25: ...ta forsiktig ut slipevalsen med 6kantnøkkelen.

6.2 Smøring

For vedlikehold av maskinen anbefales det at man etter 100 arbeidstimer forsiktig smører de to smøringsnipplene ved hjullagrene ved hjelp av en håndfettspresse med kulelagerfett.

Viktig:

Ved nyere modeller er dette smørestedet erstattet med et selvsmørende nylonlager. Dette lageret trengs ikke smøres! Under ingen omstendighet skal spray som WD 40 eller lignende brukes!

6.3 Kontroll og regulering av slipebånd

Slipebåndets løp skal kontrolleres etter hvert slipebåndsbrytte eller minst en gang daglig.

Dersom en justering kreves går man frem som følgende:

- 1 Fjern dekselet.
- 2 Kontroller om eventuelle urenheter på spennvalsen er årsaken til etterjusteringen. Dersom dette skulle være tilfellet må spennvalsen rengjøres, og båndløpet justeres igjen (Kontroll av båndløpet, se *punkt 4.2.8*).

- 3 Still alltid inn båndløpet med så fint papir som mulig (dess mer fleksibelt dess vanskeligere å stille inn).

Spenn på et slipebånd, og gjennomfør en testkjøring.

Sklir båndet ut må man snu det, og gjennomføre en ny testkjøring.

Dersom båndet sklir i samme retning begge gangene må det etterjusteres. Sklir båndet først til den ene siden og senere til den andre, er båndet av dårlig kvalitet, og skal reklameres på (hylsen er konisk).

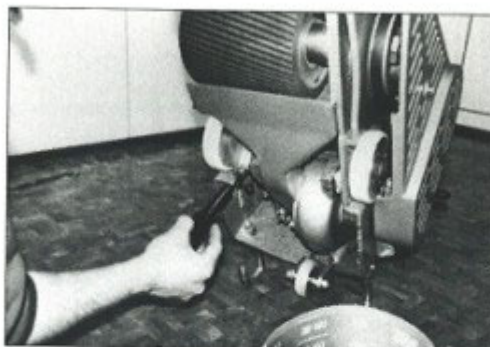
- 4 Dersom etterjustering kreves, løsne kontramutteren ved valsen, og inner6kantsskruen justeres.

Høyrevridning = Båndet sklir utover.

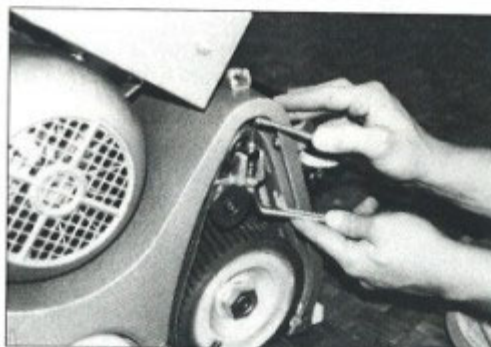
Venstrevridning = Båndet sklir innover.

- 5 Dersom en ytterligere kontroll viser korrekt båndløp, dras kontramutteren til igjen, men om dette ikke er tilfellet må prosessen gjøres igjen.

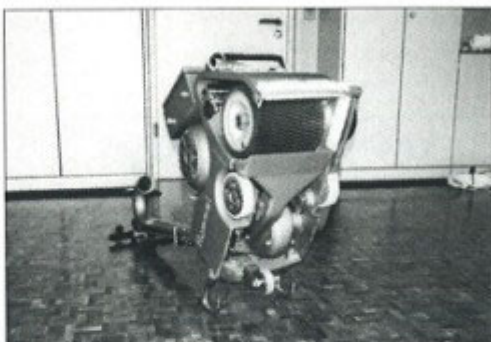
- 6 Monter dekselet igjen.



Bilde 27: Etter ca. 100 driftstimer må hjullagrene smøres.



Bilde 28: Justering av båndløpet ved hjelp av justeringsskruen ved valsen (se hovedtekst).



Bilde 29: For å kontrollere maskinens innstilling lenes maskinen bakover.



Bilde 30: Rett innstillingen etter malen som legges mot det venstre hjulet



Bilde 31: ...løsne skruen ved høyre hjulfeste og...



Bilde 32: ..still inn den høyre kanten etter malen.

6.4 Kontroller maskininnstilling

Nå og da, for eksempel på grunn av feil transport, kan maskininnstillingene endres. En feil maskininnstilling viser seg ved at valsens sliper ensidig. Dette legger igjen slipespor som kan føre til reklamasjoner. Slik korrigerer man maskininnstillingen:

- 1 Len maskinen over på støttebøyene bak slik at hjullagrene synes. Vær nøye med at maskinen står støtt.
- 2 Venstre hjul sitter fast med en skrue. Det høyre hjulet kan justeres ved at spenningskruen løsnes.

Dersom maskinen sliper mer til høyre enn til venstre må hjulet justeres bort fra dekselet.

- 3 For innstilling anvendes innstillingsmalen mot det venstre hjuls posisjon.
- 4 Løsne spennskruen ved høyre hjuls hjulklemme, og legg an malen mot dekselet.
- 5 Still inn hjulet ved hjelp av innstillingsmalen til ønsket posisjon slik at hjulet rører jevnt mot malen ved rotasjon og dra til spennskruen.
- 6 kontroller med en slipeprøve om maskinen er korrekt justert. Om dette ikke skulle være tilfellet må prosessen gjentas.

Det beste resultatet oppnås når maskinen sliper helt likt over hele valsens bredde. Bare med en slik innstilling kan sidedslipninger og med dette slipespor unngås.

6.5 Kontroll av effekt på støvoppsuget

For å nå et optimalt støvoppsug, og dermed et sikkert arbeidsmiljø, må følgende punkter betraktes:

- Bruk alltid LÄGLER originale støvposer.
- Bruk aldri skadede poser.
- Kontroller at tetningsfilten ikke er skadet eller utslitt.
- Kontroller at oppsugingssystemet er fritt for forstopninger og avleiringer av slipestøv.

6.6 Utskifting av slitte deler

Å skifte ut slitte deler i tide bidrar vesentlig til maskinens levetid forlenges, og at reklamasjoner unngås som følge av nedslitte deler.

Følgende avsnitt omhandler fagmessig utbytte av slitte deler.

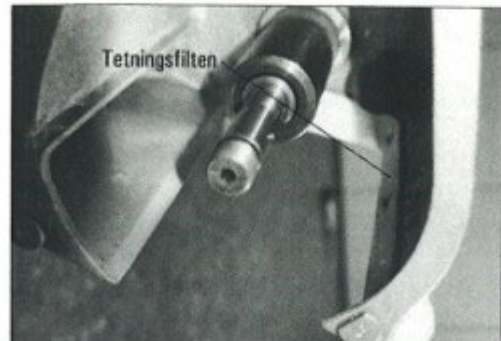
6.6.1 Å fornye slipevalsen

Bruk bare LÄGLER originale slipevalser med art.nr. 120.40.00.100.

- 1 Demonter dekselet.
- 2 Len maskinen bakover på støttebøylen.
- 3 Åpne valsemutteren med valsenøkkelen. Merk at valsemutteren er venstregjenget.
- 4 Vri valsen slik at akselkilen peker oppover. Dra nå valsen til siden ut av dekselet.

Bruk en spak av tre dersom valsen sitter fast, for å unngå skader på maskinen. Løsne aldri en slipevalse med hammerslag!

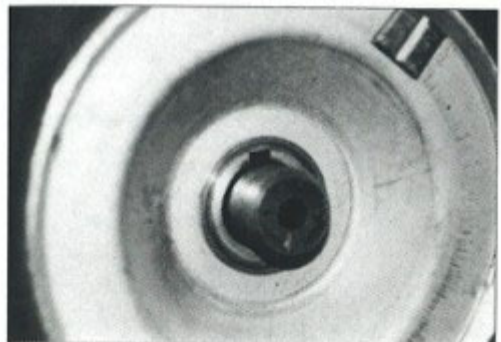
- 5 Pass på så ikke akselkilen mistes.
- 6 Rengjør akselen, og smør den forsiktig.
- 7 Skyv på en ny valse. Pass på akselkilen.
- 8 Resten av monteringen skjer i omvendt rekkefølge.



Bilde 33: Tetningsfilten må ikke være skadet. Bytt ut etter behov.



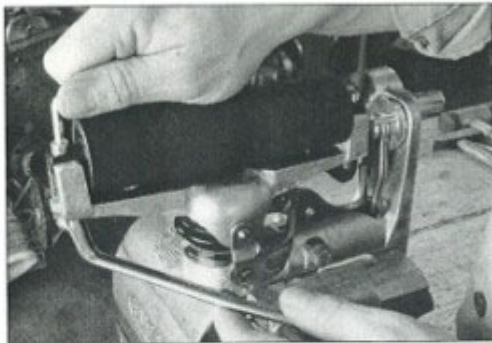
Bilde 34: Løsne valsemutteren (venstregjenget) ved behov med lette slag, aldri med hammer!



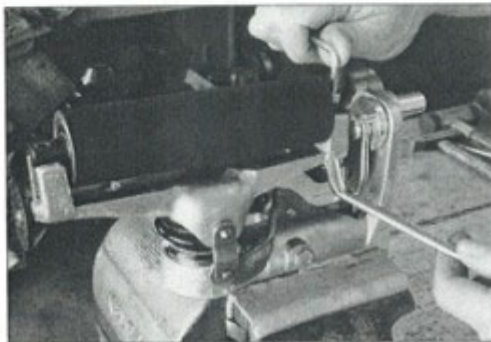
Bilde 35: Vri valsen slik at låsebolten peker oppover for at ikke akselkilen mistes.



Bilde 36: Dersom valsen sitter fast kan man bende forsiktig med en trestokk, bruk ikke makt!



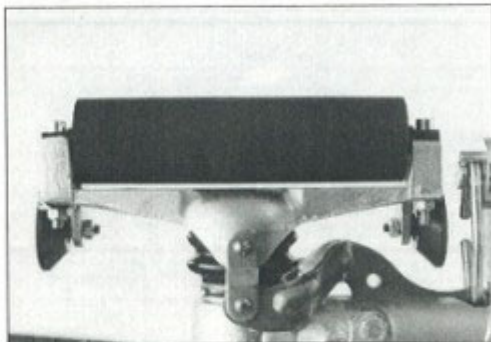
Bilde 37: Hold kontramuteren fast med stjerneskjellen mens du skrur ut skruene.



Bilde 38: Legg i den nye spennvalsen. Det flate feltet på valsendene skal peke oppover.



Bilde 39: Skru først til siden uten fjær, og deretter den fjærende slik at...



Bilde 40: ...spennvalsen ligger parallelt med overdelen av festebraketten.

6.6.2 Å bytte spennvals

Bruk bare LÄGLER originale spennvalser med art.nr. 100.45.12.105. Demonter først spennvalsen som beskrevet i punkt 6.1.1. Deretter følger:

- 1 Spenn fast aggregatet i en skrustikke, og løsne spennvalsens begge festeskruer.
- 2 Løsne nå spennvalsen, og kontroller trykkfjæren. Skulle denne være deformert må den fornyes (art.nr. 000.31.021).
- 3 Rens aggregatet.
- 4 Sett i trykkfjæren og spennvalsen, og dra til skruen som sitter på lagerblokkens side.
- 5 Dra til skruen som sitter på spennvalsens fjærende side så langt at spennrullen står parallelt med valsens overdel.
- 6 Dra til festeskruens kontramutter.
- 7 Monter valsen tilbake som beskrevet i *punkt 6.1.1.*
- 8 Kontroller båndløpet som beskrevet i *punkt 6.3.*

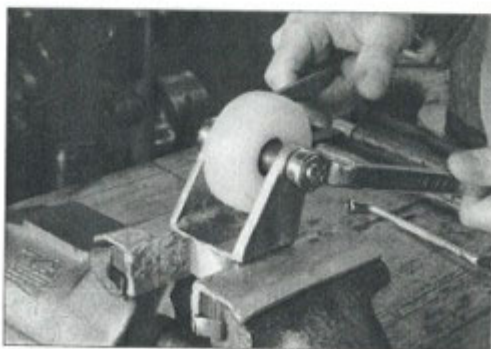
6.6.3 Å bytte bakhjul

Bruk bare LÄGLER originale bakhjul med art.nr. 100.18.09.105.

- 1 Len maskinen fremover, eller legg den på siden på reimdekslet.
- 2 Løsne inner6kantskruen som fester bakhjulet i maskindekselet.
- 3 Dra hjulet ut at dekslets hull, og sett det forsiktig fast i en skrustikke. Løsne hjulakselens mutter og dra ut hjulakselen.
- 4 Monter det nye hjulet i omvendt rekkefølge, og fest igjen det komplette hjulet i maskindekselet.



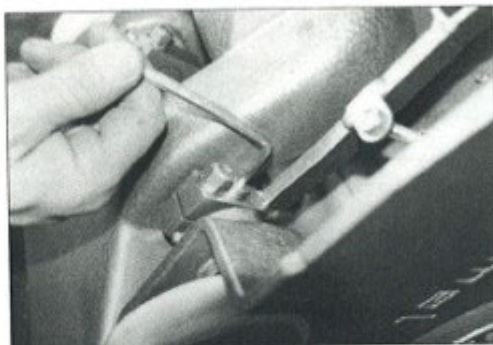
Bilde 41: Tipp maskinen forover over bærehåndtaket, og løsne festeskruen.



Bilde 42: Demontering og montering skjer best på en arbeidsbenk i en skrustikke.



Bilde 43: Ved montering rettes festeboltens rette side oppover.



Bilde 44: Løsne justeringskruen og deretter den lange skruen for å løsne det faste hjulet.



Bilde 45: Fastsittende skruer kan løsnes med hjelp av lette hammerslag PS: skrutrekkeren må være tilpasset skruen.



Bilde 46: Bytt hjulbelegg, sett i skruene og...



Bilde 47: ...Dra deretter ordentlig til uten å skade gjengene.

6.6.4 Å skifte sidehjulenes belegg

Bruk bare LÄGLER originale hjulbelegg med art.nr. 100.05.02.100.

- 1 Len maskinen bakover på støttebøylene.
- 2 Mål posisjonen til det hjulet som skal demonteres ved hjelp av innstillingsmalen, såfremt det dreier seg om det justerbare hjulet.
- 3 Løsne klemskruen og ev. justeringskruen ved hjulopphengget. Dra hjulet ut.
- 4 Spenn hjulet forsiktig fast i skrustikken. Lette hammerslag på et skrumeisel med gjennomgående klinge løsner selv fastsittende skruer.
- 5 Legg på det nye hjulbelegget, og fest hjuldekselet med stjerneskruer. Vær nøye med å feste skruene likt.
- 6 Monter hjulet igjen. Bruk en innstillingsmal til hjelp for å stille inn det justerbare hjulet. Kontroller maskininnstillingen som i punkt 6.4.

Hjulbelegg må alltid byttes parvis.

6.6.5 Å bytte drivreim

Bruk bare LÄGLER originale drivreimer med følgende ordrenummer:

Størrelse 17x875: art.nr. 000.71.26.087
Størrelse 10x650: art.nr. 000.71.24.065

- 1 For å demontere drivreimen åpner man reimdekselet og slakker drivreimen ved å løsne øyeskruen.
- 2 Åpne reimstrammernes klemskrue for støvsugerdrivreimen og slakk den. Deretter kan den tas bort.
- 3 Legg valsenøkkelen an mot slipeakselen og vri medsols mens du lar reimen hoppe av reimskiven.

Merk!

Vri bare medsols ellers løsner skrueforbindelsen.

- 4 Legg den nye kilereimen på og stram drivreimen med øyeskruen. Reimenskal kunne bøyes en reimbredde.
- 5 Spenn den mindre reimen for støvsugeren ved å vri strammeklemmen og dra til klemskruen ordentlig.
- 6 Lukk reimdekselet.

Merk!

Spenn ikke drivreimen for hardt. Skader på reimen og på lager kan skje. Kontroller drivreimsstrammingen igjen etter en innkjøringsperiode.

6.7 Regelmessige kontroll- og vedlikeholdsarbeider i henhold til ulykkesforebyggende forskrifter

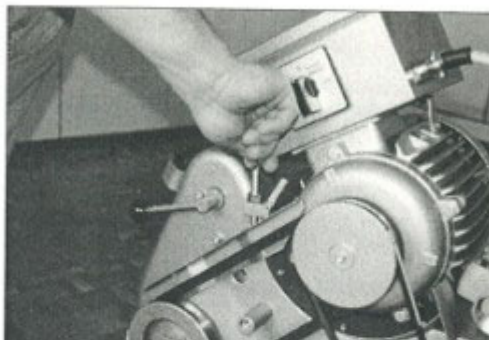
Elektriske drivemiddel og maskindeler skal minst en gang i året kontrolleres av fagmann med hensyn til elteknisk og mekanisk sikkerhet. Ved behov skal maskinen repareres, og påføres kontrollmerke.

Støvsugingsdeler må kontrolleres minst hvert år av fagmann, og repareres ved behov. Dette skal likeledes merkes.

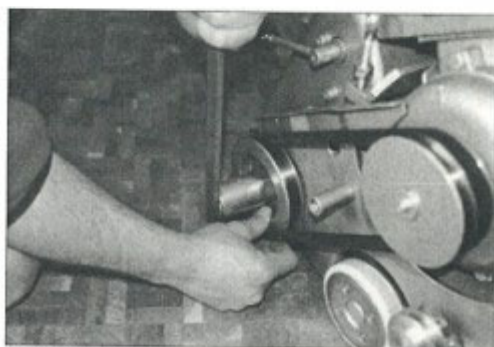
Vær nøye med at bare LÄGLER originale reservedeler brukes ved reparaasjonsarbeid. Kundeservice skal bare gjennomføres av LÄGLER av et LÄGLER-autorisert verksted.

Et Service-pass på den bakerste siden dokumenterer hvor og når maskinen har vært til service.

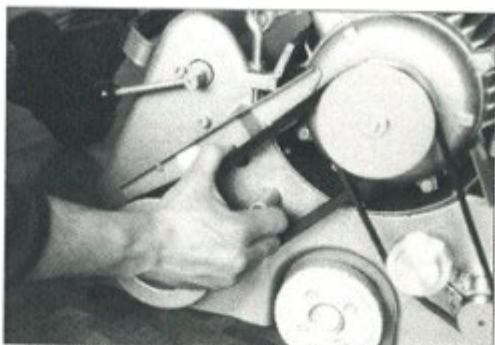
Vær nøye med å få service dokumentert med dato, stempel og underskrift i de respektive feltene på service-passet.



Bilde 48: Trekk først ut kabelen. Åpne reimdekselet og skru ut øyeskruen for å løsne drivreimen.



Bilde 49: La drivreimen hoppe av reimskiven ved å vri slipeakselen medsols (valsenøkkelen).



Bilde 50: Reimspenning: Bøyning maksimalt en reimbredde.



Bilde 51: Stram støvsugerdrivreimen med strammeklemmen, og dra til klemskruen.

7. Feilsøking

Dette avsnittet viser hvordan du skal reagere på forskjellige problemer. Dersom nevnte tiltak ikke skulle gi ønsket effekt bør du vende deg til din forhandler. Forhandleren er godt kjent med maskinen, og har gjennom oss fått en kvalifisert skolering. Her kan du få gode råd. I koblingsboksen ligger et koblings skjema.

Maskinen går ikke

Maskinen starter ikke

- Kontroller strømtilførsel og sikringer.
- La elteknisk fagmann kontrollere elektrisk utstyr (kondensator, relee og brytere).
- Maskinen har slått ut termosikringen, og må kjøle.

Maskinen forsøker å starte, men stopper

- Ved lave temperaturer: la maskinen varmes opp til romtemperatur.
- Underspenning: kontroller ledningskvalitet og tverrsnitt, minimum 2,5 kvadrat, samt skjøteledningen. For liten kabeldiameter og for lange ledninger skal unngås. Anvend ved behov transformator for 230 V (art.nr. 708.00.00.100).
- Kontroller strammingen på drivreimen og juster ved behov.

Maskinen går dårlig

Maskinen går, men med lav eller ingen slipeeffekt

- Ved lave temperaturer: la maskinen varmes opp til romtemperatur.
- Underspenning: kontroller at ledningskvalitet og -lengde er riktig.
- Kontroller strammingen på drivreimen og juster ved behov.
- Kontroller at alle bevegelige deler går lett.

Maskinen vibrerer sterkt og arbeider med høyt støynivå

- Kontroller at slipevalsen og spennvalsen ikke har avleiringer.
- Kontroller slipebåndløpet og juster ved behov.
- Kontroller at ikke slipebåndet er skadet.
- Kontroller reimdriften.
- Kontroller at det ikke er tettheter og avleiringer i støvsugerdelen.

Maskinen går ordentlig, men støver

- Støvposen er for full.
- Støvposen er ikke riktig satt på plass, eller er skadet.
- Tetningsfilten er skadet.
- Kontroller om oppsugningssystemet er tett. Rengjør i så fall.
- Drivreimen kan være skadet, eller ikke stram nok.
- Dekselet sitter ikke på maskinen.

Slipfeil

Bølger, striper og slipegroper.

- Slipevalsen eller spennvalsen er skadet.
- Feil slipemateriell anvendes.
- Hjulene er skitne eller skadde.
- Nedslippshåndtaket går tregt eller henger seg opp.
- Maskininnstillingen er feil.
- Brukeren legger for mye trykk på maskinen.
- Feil arbeidsmetode anvendes ev. arbeidet ikke korrekt gjennomført.

Merk!

Ved bruk av maskiner med elektrisk utrustning skal grunnleggende sikkerhetstiltak alltid tas hensyn til for å forebygge risikoen for elektriske støt, skade- og brannrisiko. Ha alltid sikkerhetsanvisningen tilgjengelig!

8. Allmene sikkerhetsanvisninger

Hold orden på arbeidsplassen

Uorden på arbeidsplassen betyr ulykkesrisiko.

Ta hensyn til effekten av omgivelsene

Utsett ikke maskinen for regn. Bruk aldri maskinen i fuktig eller vått miljø. Sørg for god belysning. Bruk ikke maskinen i nærheten av brennbare væsker eller gasser.

Vern deg mot elektriske støt

Unngå kroppskontakt med jordete deler som for eksempel rør, ovner og kjøleskap. Bruk sikkerhetskontakten med jordfeilbryter (art.nr. 000.01.65.010).

Hold barn borte

La aldri andre røre maskinen eller kablen. Hold dem borte fra arbeidsplassen.

Oppbevar maskinen sikkert

Maskiner som ikke er i bruk skal oppbevares på et tørt og avlåst sted utenfor rekkevidde for barn.

Overbelast ikke maskinen

Du arbeider bedre og sikrere når maskinen kun brukes til det den er beregnet for.

Ha riktige arbeidsklær

Ha ikke løst sittende klær eller smykker. De kan feste seg i maskinens rørlige deler.

Bruk verneutstyr

Bruk alltid støvmaske ved støvbelastende arbeid.

Misbruk ikke ledningen

Dra ikke maskinen etter ledningen, og bruk ikke kablen for å dra støpselet ut av kontakten. Vern kablen mot varme, olje og skarpe gjenstander.

Arbeid ikke med for bøyd kroppsholdning

Unnvik unaturlig arbeidsstilling. Pass på at du står støtt, og at du har god balanse.

Behandle maskinen omsorgsfullt

Hold alltid maskinen ren og i god mekanisk stand, så går arbeidet lettere og sikrere. Følg anvisninger for vedlikehold og kontroll. Kontroller jevnlig ledningene, og bytt dem hos en fagman når dette er nødvendig. Pass på at håndtakene er tørre og frie for olje.

Dra ut stikkkontakten

Når maskinen ikke er i bruk eller når noe skal justeres eller byttes skal ikke støpselet stå i kontakten.

La ikke noe verktøy sitte eller ligge på maskinen

Kontroller før oppstart at nøkler og verktøy ligger ved siden av.

Unngå ufrivillig start

Forsikre deg om at AV/PÅ-knappen ikke er aktivert når støpselet settes i stikkontakten.

Vær alltid oppmerksom

Vær oppmerksom når du arbeider. Vær fornuftig, og bruk ikke maskinen når du ikke er konsentrert.

Vær obs på synlige og usynlige skader på maskinen

Før maskinen tas i bruk bør sikkerhetsutstyr og deler kontrolleres nøye, slik at man er sikker på at de fungerer som de skal. Kontroller at alle rørlige deler fungerer som de skal, og at de ikke subber eller er ødelagte. Kontroller at alle andre deler er korrekt montert og at alle andre faktorer som kan påvirke maskinens drift er uten feil og mangler.

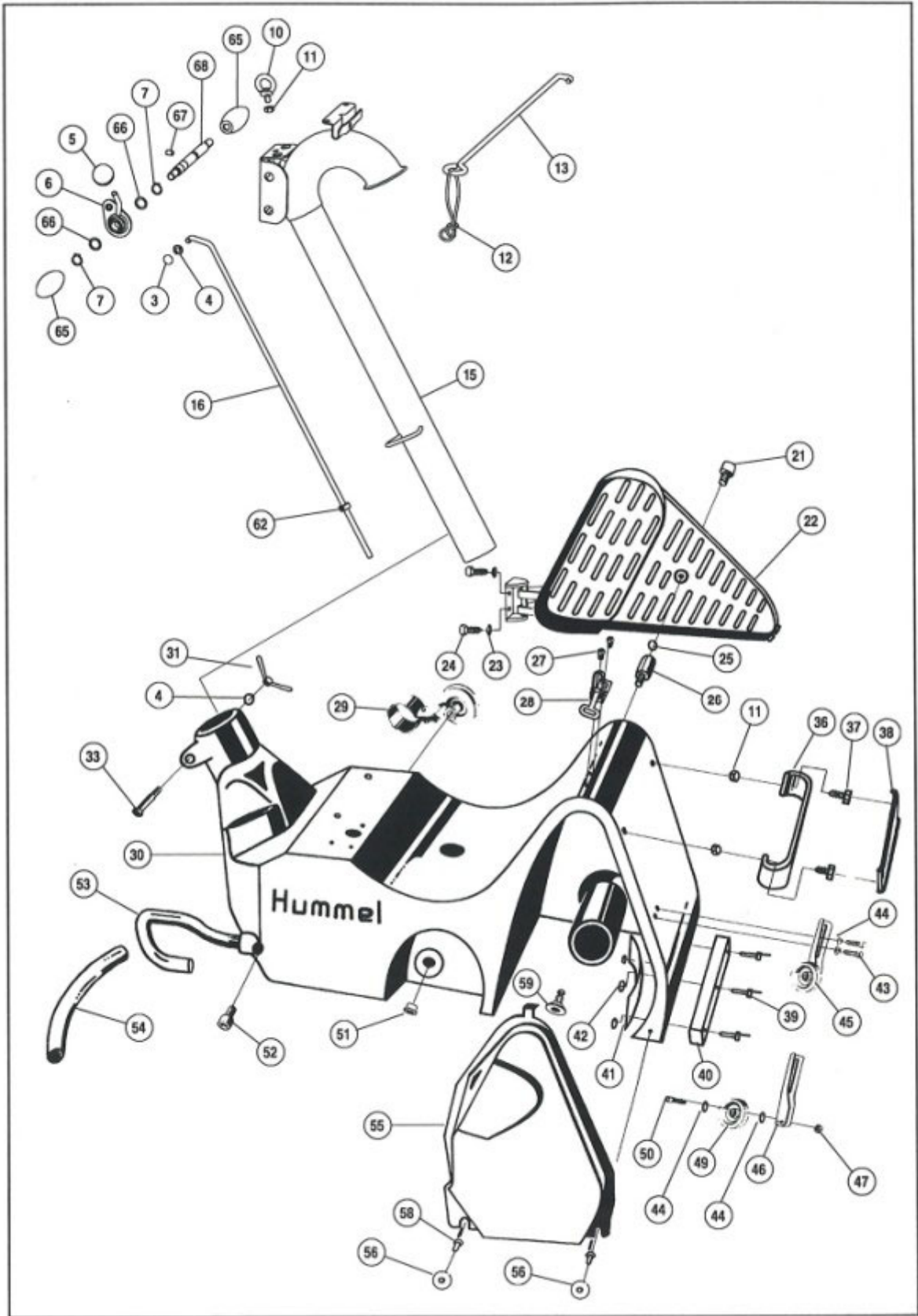
Skade på sikkerhetsutstyr eller deler skal enten fagmessig repareres eller byttes ut av et serviceverksted, såfremt ikke annet fremgår av bruksanvisningen. Skadede brytere må byttes ut av serviceverkstedene. Bruk ikke maskiner hvor bryteren ikke kan slås AV og PÅ.

OBS!

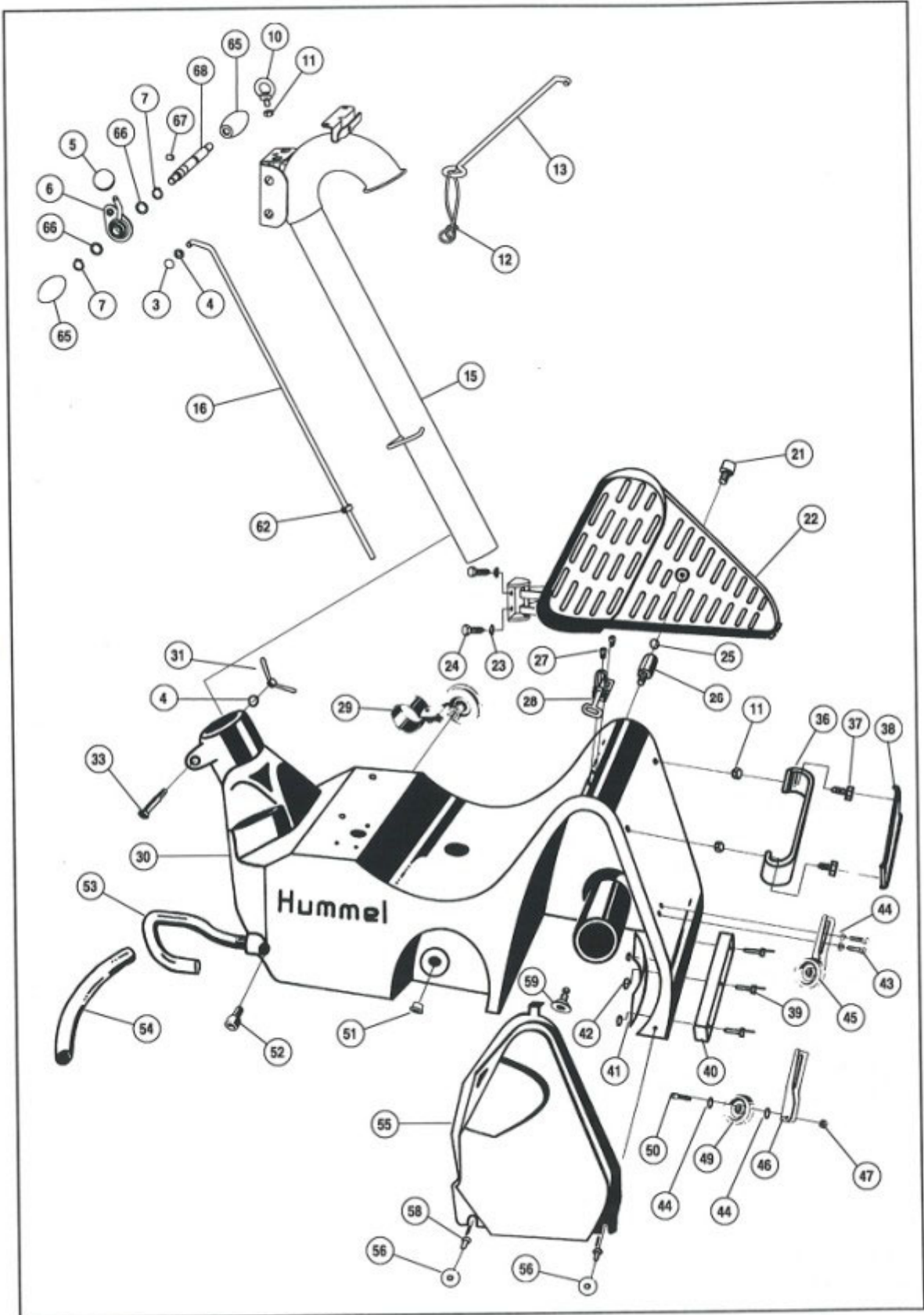
Før din egen sikkerhets skyld bør du bare bruke tilbehør og ekstrautstyr som er oppført i bruksanvisningen eller i en respektiv katalog. Bruk av annet verktøy eller tilbehør enn de som er anbefalt i bruksanvisningen kan føre til personlig skaderisiko for deg.

Oppbevar denne bruksanvisningen omsorgsfullt.

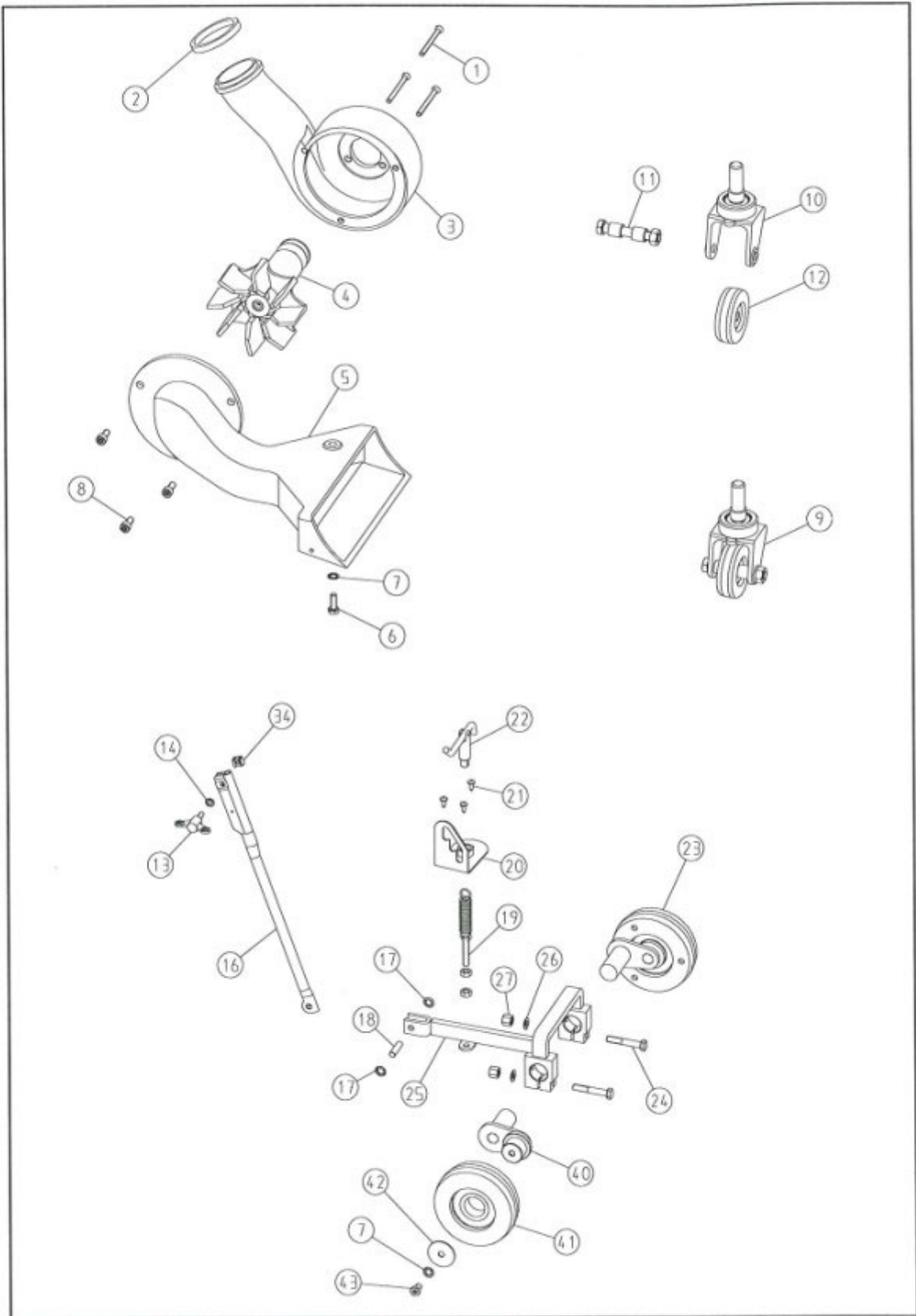
Vær obs på bransjens og regler anbefalinger.



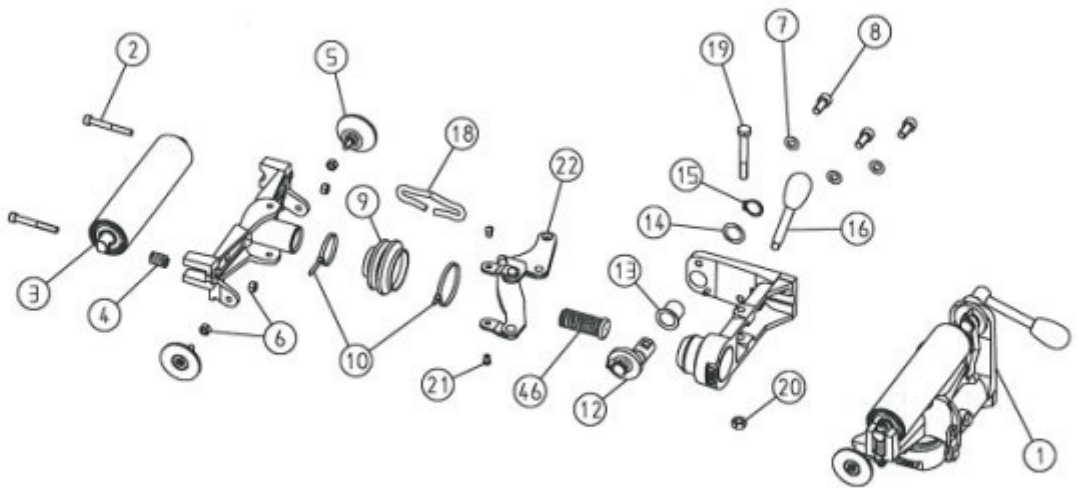
Pos	Bestillings-nr.	Betegnelse	Pos
3	000.17.21.081	Hurtigfeste med kappe	3
4	0125.1008.000	Skive	4
5	000.20.56.351	Kuleknapp	5
6	100.20.18.200	Heve-/senkehåndtak	6
7	0471.0015.000	Sikringsring	7
10	0580.1008.000	Øyeskrue	10
11	0980.1008.000	Stålmutter	11
12	000.01.40.011	Kabelstropp	12
13	100.20.26.100	Kabelstøtte, komplett	13
15	100.20.01.100	Føringsrør	15
	102.20.01.100	Føringsrør USA	
	100.20.00.100	Føringsrør, komplett	
	102.20.00.100	Føringsrør USA, komplett	
	100.21.00.100	Føringsrør langt, komplett	
16	100.20.24.100	Stangoverdel, komplett	16
21	0912.1008.025	Sekskant innvendig skrue	21
22	100.50.00.100	Reimdeksel, komplett	22
23	6797.1008.000	Tannskive	23
24	0933.0008.016	Sekskantskrue	24
25	000.01.40.001	O-ring	25
26	100.50.04.105	Festeskrue	26
27	7500.1005.012	Skrue	27
28	100.01.05.105	Lås	28
29	100.58.00.200	Reimstrammer, komplett	29
30	100.01.00.100	Maskinhus	30
31	000.20.45.083	Vingemutter	31
33	0931.0008.075	Sekskantskrue	33
36	100.33.01.100	Bærehåndtak	36
37	0933.0008.022	Sekskantskrue	37
38	100.33.02.100	Plasthåndtak	38
39	7337.1005.033	Festeskrue/popnagle	39
40	100.01.01.100	Støtfilt	40
41	100.01.02.100	Tetningsfilt	41
42	9021.1005.000	Stopp-skive	42
43	0933.1006.014	Sekskantskrue	43
44	0125.1006.000	Skive	44
45	100.60.00.200	Veggbeskyttende hjul m/belegg	45
46	100.60.01.100	Holder	46
47	0934.1006.000	Sekskantsmutter	47
49	100.60.02.200	Veggbeskyttende hjul	49
50	0912.1006.025	Sekskant innvendig skrue	50
51	000.43.10.252	Plastforing	51



Pos	Bestillings-nr.	Betegnelse	Pos
52	7984.1008.016	Sekskant innvendig skrue	52
53	100.44.00.100	Støttebøyle, komplett	53
54	100.44.01.100	PVC slange	54
55	100.01.03.100	Deksel	55
56	100.01.06.200	Skivemutter	56
58	7337.0004.816	Popnagle/skrue	58
59	100.01.30.100	Styrehjul, komplett	59
62	100.20.23.100	Justeringsring, komplett	62
65	000.20.31.351	Håndtak	65
66	0988.0015.005	Stoppskive	66
67	0914.0008.012	Skruestift	67
68	100.20.17.200	Aksel for handtak	68

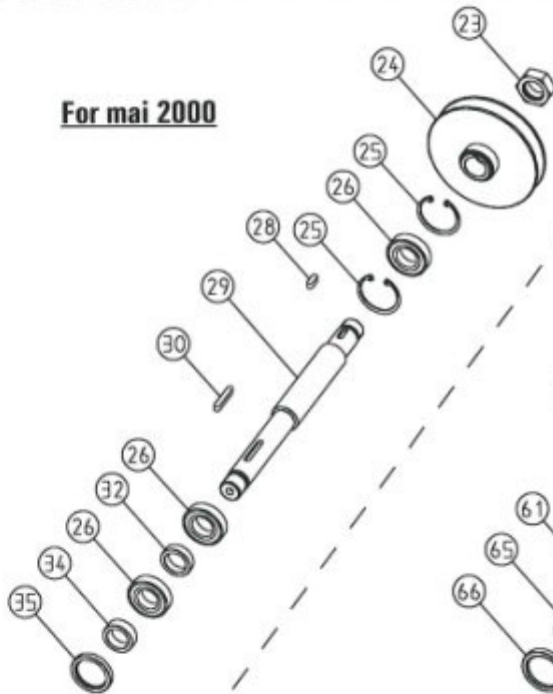


Pos	Bestillings-nr.	Betegnelse	Pos
1	0963.1006.070	Forsenket skrue	1
2	100.08.01.100	Tetningsring	2
3	100.08.00.100	Viftehus	3
4	100.10.00.200	Vifte, komplett	4
5	100.14.00.100	Avsugskanal	5
6	0933.0008.022	Sekskantskrue	6
7	6797.1008.000	Tannskive	7
8	0912.1008.018	Sekskant innvendig skrue	8
9	100.18.00.200	Bakhjul, komplett	9
10	100.18.18.200	Hjulgaffel, komplett	10
11	100.18.04.100	Aksel, komplett	11
12	100.18.09.200	Bakhjul	12
13	000.20.46.062	Vingeskrue	13
14	0125.1006.000	Skive	14
16	100.04.09.100	Stangunderdel	16
17	000.17.20.081	Hurtigfeste	17
18	100.04.01.200	Bolt	18
19	100.04.25.100	Trykkfjær m/skrue, komplett	19
20	100.04.06.200	Festeplate	20
21	7500.1005.012	Skrue	21
22	100.04.02.100	Reguleringsarm, komplett	22
23	100.05.00.200	Sidehjul, komplett	23
24	0931.1008.050	Sekskantskrue	24
25	100.04.00.100	Vippearm	25
26	0125.1008.000	Skive	26
27	6330.1008.000	Sekskantsmutter	27
34	000.50.12.061	Mutter	34
40	100.05.04.200	Hjularm	40
41	100.05.29.100	Sidehjul	41
42	000.10.10.085	Sikringskive	42
43	7984.1008.012	Sekskant innvendig skrue	43

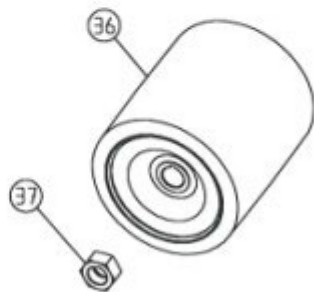
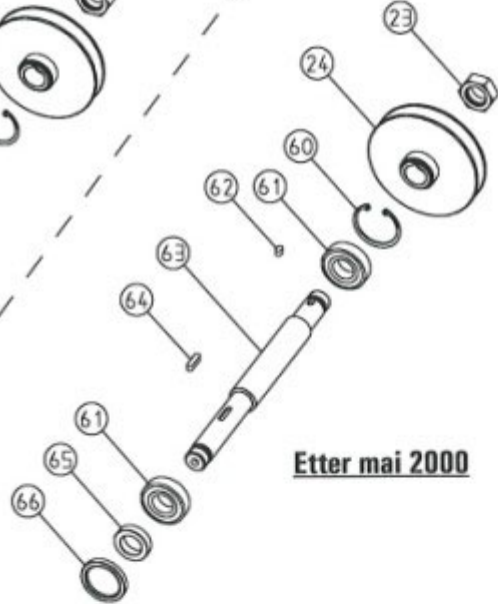


Oppgi maskinnummer med bestelling.

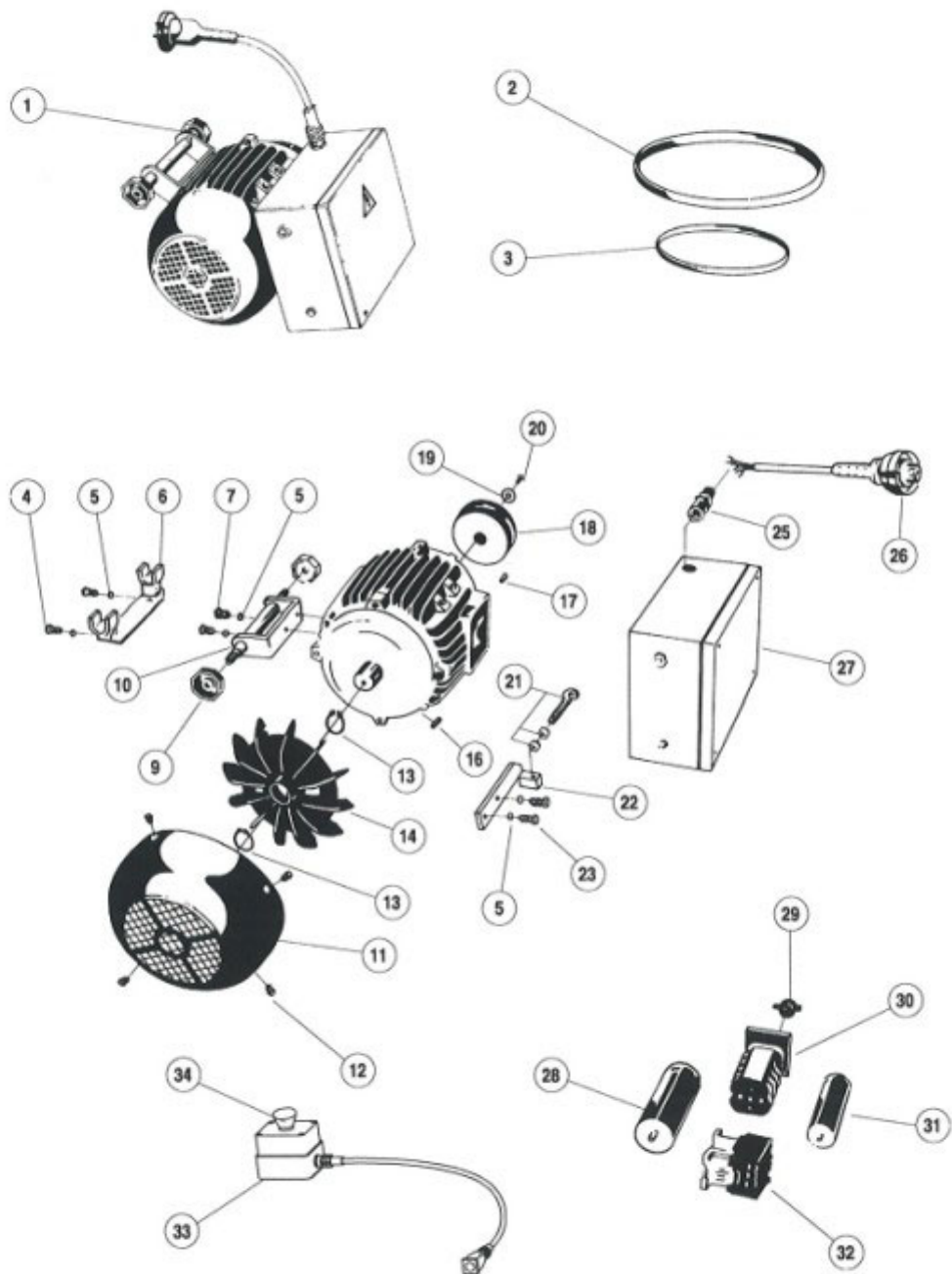
For mai 2000



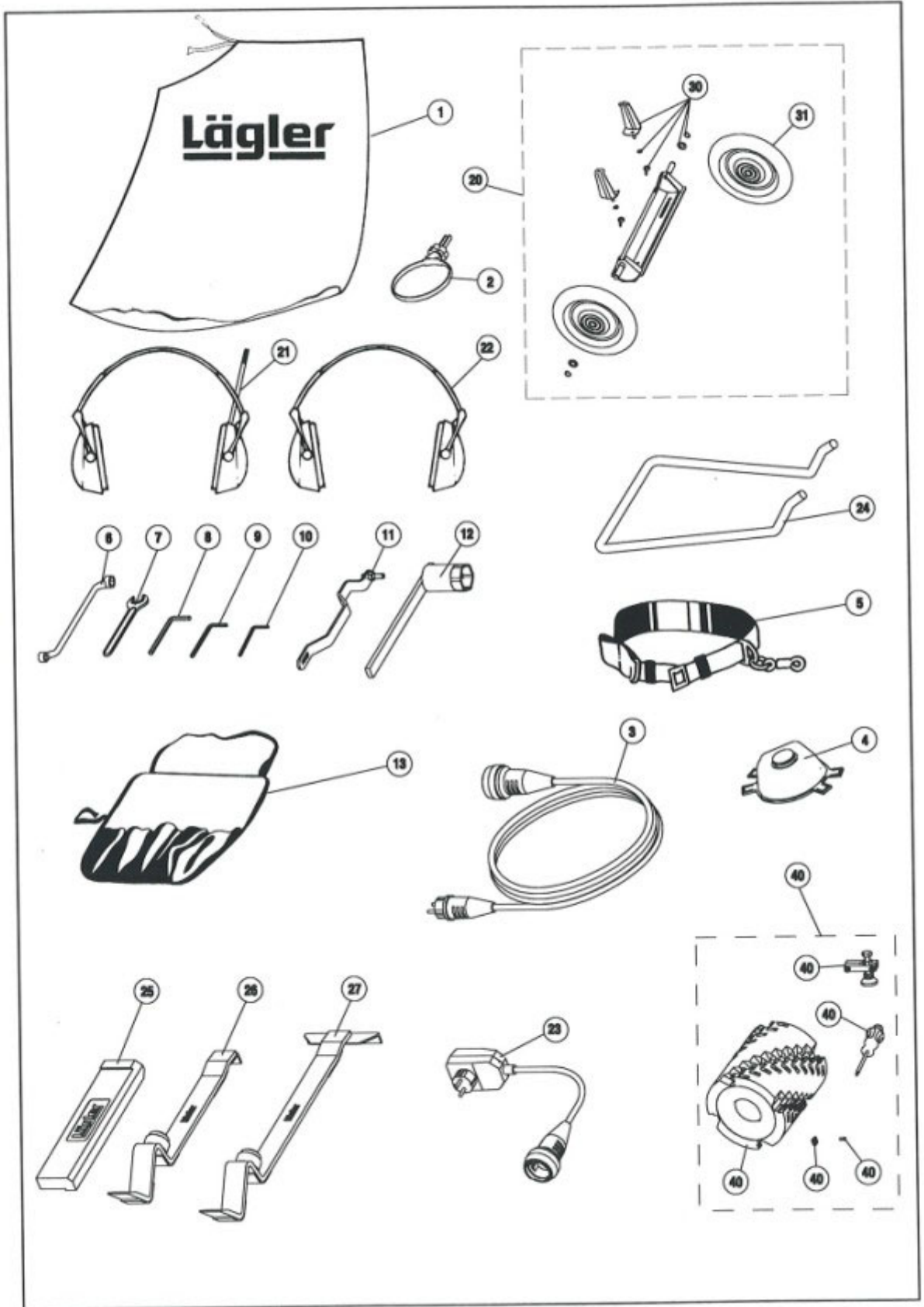
Etter mai 2000



Pos	Bestillings-nr.	Betegnelse	Pos
1	100.45.00.100	Overvalse og brakett, komplett	1
2	0912.1006.050	Sekskant innvendig skrue	2
3	100.45.12.105	Overvalse	3
4	000.31.13.021	Trykkfjær	4
5	100.45.01.105	Styrehjul	5
6	0980.1006.000	Stålmutter	6
7	0125.1008.000	Skive	7
8	0912.1008.018	Sekskant innvendig skrue	8
9	100.45.81.105	Gummibelegg	9
10	000.61.10.363	Nylon strammestrips	10
12	100.45.20.100	Aksel m/flens	12
13	100.45.24.105	Glidelager	13
14	0988.0018.005	Stopp-skive	14
15	0471.0018.000	Sikringsring	15
16	000.20.32.104	Manøverarm	16
18	100.45.17.100	Mellomstykke	18
19	0931.1008.060	Sekskantskrue	19
20	0980.1008.000	Stålmutter	20
21	100.45.61.105	Skrue med rundt hode M6	21
22	100.45.37.100	Dobbeltarm, komplett	22
23	100.02.05.100	Sekskantmutter	23
24	100.36.00.100	Drivreimskive	24
25	0472.0047.000	Sikringsring	25
26	6005.0025.205	Kulelager	26
28	6885.0606.018	Kile	28
29	100.02.01.100	Aksel til slipevalse	29
30	6885.0606.040	Kile	30
32	100.02.04.105	Avstandshylse	32
34	100.02.03.105	Glidring	34
35	000.11.35.102	Simmerring	35
36	120.40.00.100	Slipevalse HUMMEL	36
	120.41.00.100	Slipevalse HUMMEL, hard	
37	100.02.06.100	6kantmutter venstrgjennget OBS!	37
46	100.45.45.100	Trykkfjær	46
60	0472.0052.000	Sikringsring	60
61	6205.0025.205	Kulelager	61
62	6885.0606.010	Kile	62
63	100.02.01.200	Aksel til slipevalse	63
64	6885.0606.025	Kile	64
65	100.02.03.200	Avstandshylse	65
66	000.11.40.102	Simmerring	66



Pos	Bestillings-nr.	Betegnelse	Pos
1	100.65.00.100	Motor ny, 230 V / 50 Hz / 2,2 KW	1
	100.65.00.109	Byttomotor, 230 V / 50 Hz / 2,2 KW	
	101.65.00.100	Motor ny, 230 V / 60 Hz / 2,2 KW	
	102.65.00.100	Motor ny, 220 V / 60 Hz / 4 HP, USA	
	105.65.00.100	Trefasemotor ny, 400 V / 50 Hz	
2	000.71.26.087	Drivreim 17 x 875	2
3	000.71.24.065	Drivreim 10 x 650	3
4	0912.1008.020	Sekskant innvendig skrue	4
5	0127.1008.000	Fjæring	5
6	100.65.29.200	Motoropplegg	6
7	0933.0008.020	6kantskrue	7
9	100.65.30.100	Festemutter motor	9
10	100.65.25.100	Motorbrakett	10
11	100.65.09.100	Viftehus	11
12	0085.1005.006	Sylinderskrue	12
13	0471.0030.000	Sikringsring	13
14	100.65.08.105	Vifte	14
16	6885.0807.020	Kile	16
17	6885.0606.025	Kile	17
18	100.65.06.100	Motorreimskive	18
19	000.10.10.061	Sikringskive	19
20	0912.1006.014	Sekskant innvendig skrue	20
21	100.65.80.105	Øyeskrue	21
22	100.65.35.100	Motorreimstrammer	22
23	0933.0008.022	6kantskrue	23
25	000.67.20.161	Låsenippel for kabel	25
26	000.65.43.251	Motorkabel 3 x 2,5 mm ²	26
	000.65.43.257	Motorkabel 3 x 2,5 mm ² , USA	
	000.65.45.151	Motorkabel 5 x 1,5 mm ² , trefasestrøm	
27	100.65.40.100	Koblingsboks, 230 V / 50 Hz	27
	102.65.40.100	Koblingsboks for motor 220-230 V / 60 Hz + trefasestrøm	
28	000.65.10.041	Driftskondensator	28
29	000.65.62.211	Bryterknapp	29
30	000.65.60.253	Bryter	30
	000.65.60.401	Bryter trefasestrøm	
31	000.65.10.061	Startkondensator	31
	000.65.10.131	Startkondensator USA	
32	000.65.20.035	Relee	32
	000.65.20.032	Relee komplett, trefasestrøm	
33	102.65.60.100	Nødstop, komplett	33
34	000.65.62.221	Bryterknapp for nødstop	34



Pos	Bestillings-nr.	Betegnelse	Pos
1	100.00.80.105	Støvpose	1
2	000.01.40.110	MultiClip hurtigstrammer	2
3	000.65.53.251	Skjøtekabel 3 x 2,5 mm ² , 10 m	3
	000.65.53.252	Skjøtekabel 3 x 2,5 mm ² , 20 m	
	000.65.55.151	Skjøtekabel 5 x 1,5 mm ² , 10 m, trefasestrøm	
4	000.01.20.010	Støvmaske P3	4
5	000.01.50.010	Sikkerhetsreim	5
6	000.95.21.103	Pipenøkkel	6
7	000.95.11.171	Fastnøkler	7
8	000.93.11.061	Sekskantsnøkkel 6 mm	8
9	000.93.11.051	Sekskantsnøkkel 5 mm	9
10	000.93.11.041	Sekskantsnøkkel 4 mm	10
11	100.00.50.100	Innstillingsanordning	11
12	100.00.45.105	Valsenøkkel (pipenøkkel)	12
13	000.01.30.011	Verktøyveske tom	13
	100.98.00.100	Verktøyveske, komplett	
20	720.00.00.200	Transportvogn TransCart, komplett	20
21	000.01.10.011	Hørselvern MUSIMAFF m/stereoradio	21
22	000.01.10.021	Hørselvern Pocket m/veske	22
23	000.01.65.010	DI-sikkerhetskontakt	23
24	100.00.55.100	Bærehåndtak HUMMEL	24
25	701.10.00.100	Polyomid slagkloss IFR	25
26	702.00.00.100	Slagjern for parkett 43	26
27	703.00.00.100	Slagjern for parkett 55	27
30	720.10.00.200	Tilbehør TRASCART	30
31	720.05.00.205	Hjul TRASCART	31
40	000.10.42.240	Fresevals 200 mm bredde m/40 hardmetallkniver komplett	40
41	900.02.45.105	Hardmetallkniver 10 stk. pr. pakke	41
42	900.02.47.105	TORX-klemskrue	42
43	000.10.42.241	Fresevalse uten kniver	43
44	000.10.42.243	Dybdestryring, komplett	44
45	000.91.30.151	TORX skrutrekker	45

Servicepass

Dette servicepasset er et dokument. Her skal alt kontroll- og vedlikeholdsarbeid fra de respektive verkstedene bekreftes.

Test og vedlikehold den: _____	Test og vedlikehold den: _____	Test og vedlikehold den: _____
Underskrift og firmastempel	Underskrift og firmastempel	Underskrift og firmastempel
Test og vedlikehold den: _____	Test og vedlikehold den: _____	Test og vedlikehold den: _____
Underskrift og firmastempel	Underskrift og firmastempel	Underskrift og firmastempel
Test og vedlikehold den: _____	Test og vedlikehold den: _____	Test og vedlikehold den: _____
Underskrift og firmastempel	Underskrift og firmastempel	Underskrift og firmastempel
Test og vedlikehold den: _____	Test og vedlikehold den: _____	Test og vedlikehold den: _____
Underskrift og firmastempel	Underskrift og firmastempel	Underskrift og firmastempel
Test og vedlikehold den: _____	Test og vedlikehold den: _____	Test og vedlikehold den: _____
Underskrift og firmastempel	Underskrift og firmastempel	Underskrift og firmastempel
Test og vedlikehold den: _____	Test og vedlikehold den: _____	Test og vedlikehold den: _____
Underskrift og firmastempel	Underskrift og firmastempel	Underskrift og firmastempel

Konformitetserklæring

I overenstemmelse med EUs retningslinjer

98/37/EG av den 22.6.1998

Lavspenning (73/23/EWG, senest endret gjennom 93/68/EWG av den 22.06.93)

Elektromagnetisk tålegrense (89/336/EWG, senest endret gjennom 93/86/EWG av den 22.06.93)

Konstruksjonen av båndslipemaskinen **LÄGLER HUMMEL**, serienummer se nedenfor, er utviklet, konstruert og produsert i henhold til ovenfornevnte retningslinjer.

De følgende harmoniserende retningslinjene er benyttet:

DIN EN 292 del 1 og 2, sikkerhet for maskiner, apparater og system
DIN EN 60 204.1, elektrisk utrustning for industrimaskiner

Følgene dokumenter er offentlige:

- Fullstendig tegning over maskinen med styrekoblingsskjema
- Detaljerte og fullstendige planer for kontroll av maskinens overenstemmelse med grunnleggende sikkerhets- og helsekrav
- En liste med grunnleggende krav fra EU retningslinjer, normer og spesifikasjoner som det er tatt hensyn til ved konstruksjon av maskinen
- En beskrivelse om hvordan skader kan unngås
- Et eksemplar av maskinens bruksanvisning

Eugen Lägler GmbH
 Maschinenbau
 Industriegebiet Kappelrain
 D-74363 Güglingen-Frauenzimmern
 Telefon: 07135-9890-0
 Telefax: 07135-9890-98
 E-Mail: info@laegler.de
 http://www.laegler.de

Volker Wörner

Dipl. Ing. (FH) Volker Wörner, Konstruksjon
 Eugen Lägler GmbH, Maskinproduksjon

Güglingen-Frauenzimmern,
 den 2.3.1999

HUMMEL



Serienummer: _____
 Byggeår: _____